



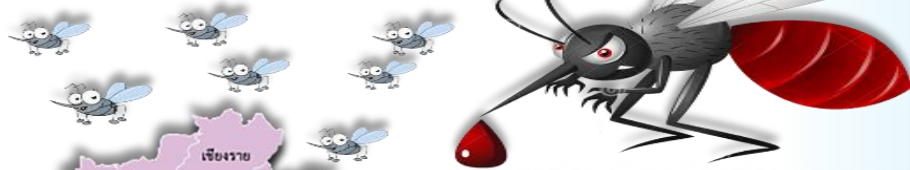
สำนักงานสาธารณสุขจังหวัดชลบุรี
CHONBURI PROVINCIAL PUBLIC HEALTH OFFICE

การเฝ้าระวังทางระบาดวิทยา

กลุ่มงานควบคุมโรคติดต่อ สำนักงานสาธารณสุขจังหวัดชลบุรี

ณ ห้องวิริยกิจจา วันที่ 29 พฤษภาคม 2563

ไข้เลือดออก



สถานการณ์ไข้เลือดออกจังหวัดชลบุรี ปี 2563 (IPD) ตามวันเริ่มป่วย

จำนวนผู้ป่วย IPD ทั้งหมด 148 ราย
 ผู้ป่วย IPD+OPD ทั้งหมด 281 ราย
 อัตราป่วย 18.95 ต่อแสนประชากร

ป่วยจำนวน 13,006 ราย
 เสียชีวิตจำนวน 6 ราย

อัตราป่วย 19.62 ต่อแสนประชากร
 อัตราป่วยตาย ร้อยละ 0.08

จังหวัดที่พบอัตราป่วยด้วย
 ไข้เลือดออกสูงสุด 5 อันดับ

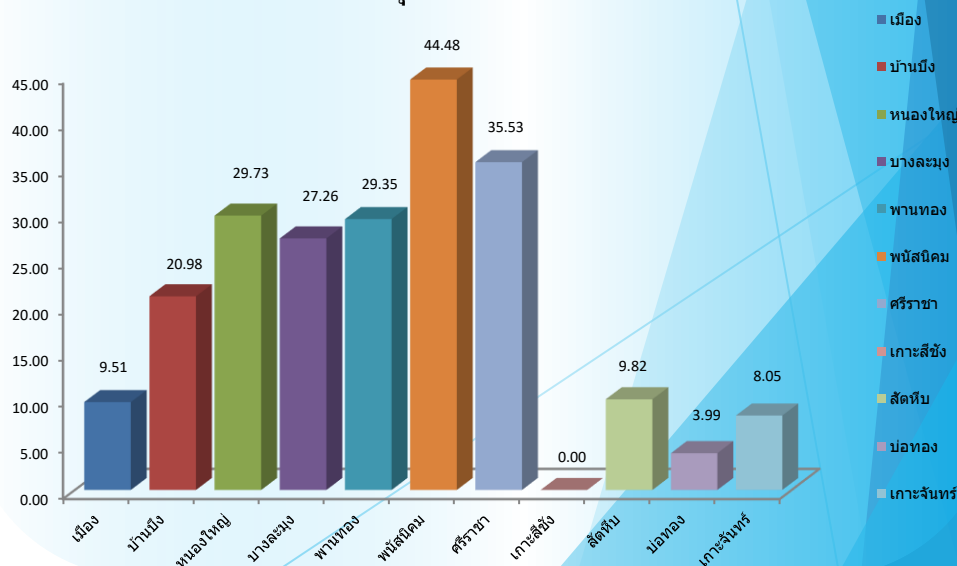
- 1.ระยอง ป่วย 496 อัตราป่วย 69.15 ต่อแสน ปชก.
- 2.ชัยภูมิ ป่วย 599 อัตราป่วย 52.59 ต่อแสน ปชก.
- 3.ขอนแก่น ป่วย 861 อัตราป่วย 47.68 ต่อแสน ปชก.
- 3.อ่างทอง ป่วย 103 อัตราป่วย 36.65 ต่อแสน ปชก.
- 5.ราชบุรี ป่วย 309 อัตราป่วย 35.41 ต่อแสน ปชก.

จังหวัดชลบุรี อยู่ในอันดับที่ 21 ของประเทศและเป็นอันดับที่
 4 ของเครือข่ายบริการที่ 6

กลุ่มอายุที่มีอัตราป่วย สูงสุด 3 อันดับ ได้แก่
 กลุ่มอายุ 10-14 ปี อัตราป่วย ร้อยละ 34.98 ต่อประชากรแสนคน รองลงมา
 ได้แก่ กลุ่มอายุ 15-24 ปี อัตราป่วยร้อยละ 22.36 ต่อประชากรแสนคน และ
 กลุ่มอายุ 5-9 ปี อัตราป่วย เท่ากับ 15.09 ต่อ ประชากรแสนคน ตามลำดับ

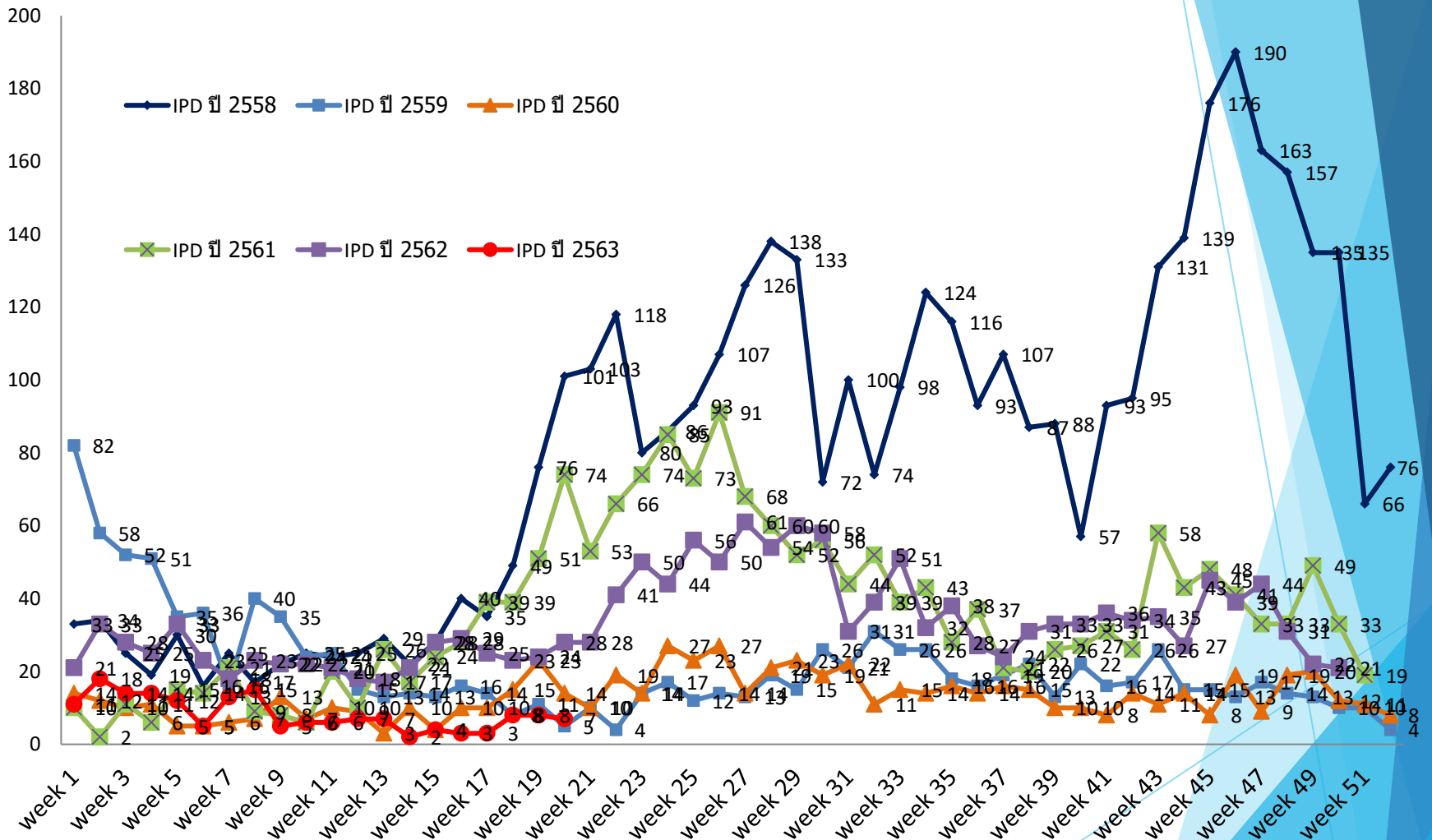
แผนภูมิแสดง อัตราป่วยด้วยโรคไข้เลือดออก (IPD+OPD)

จังหวัดชลบุรี ปี 2563 จำแนกรายอำเภอ

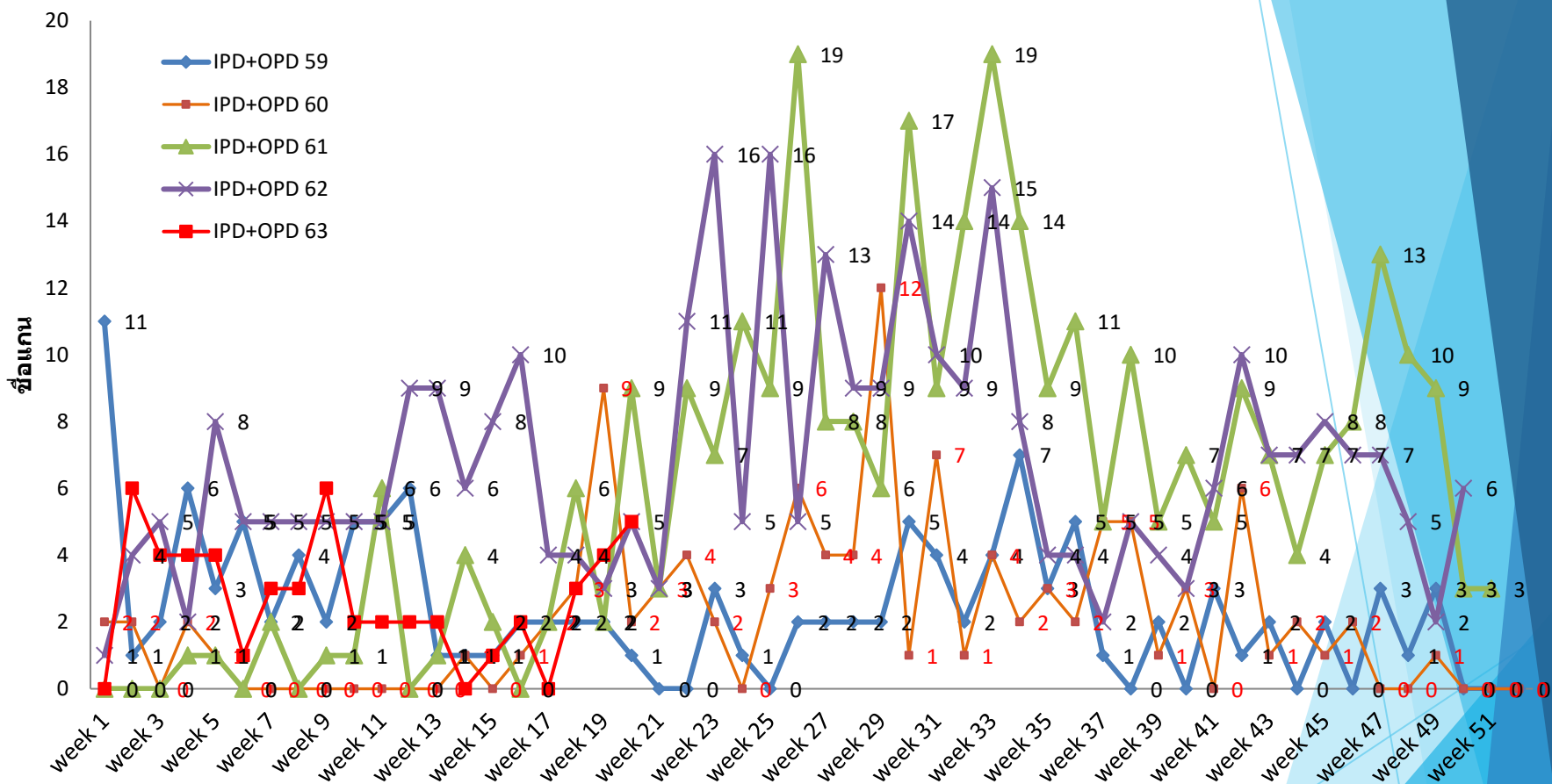


จำนวนผู้ป่วยโรคไข้เลือดออก จังหวัดชลบุรี เปรียบเทียบปี 2558 -2563

จำนวนรายสัปดาห์



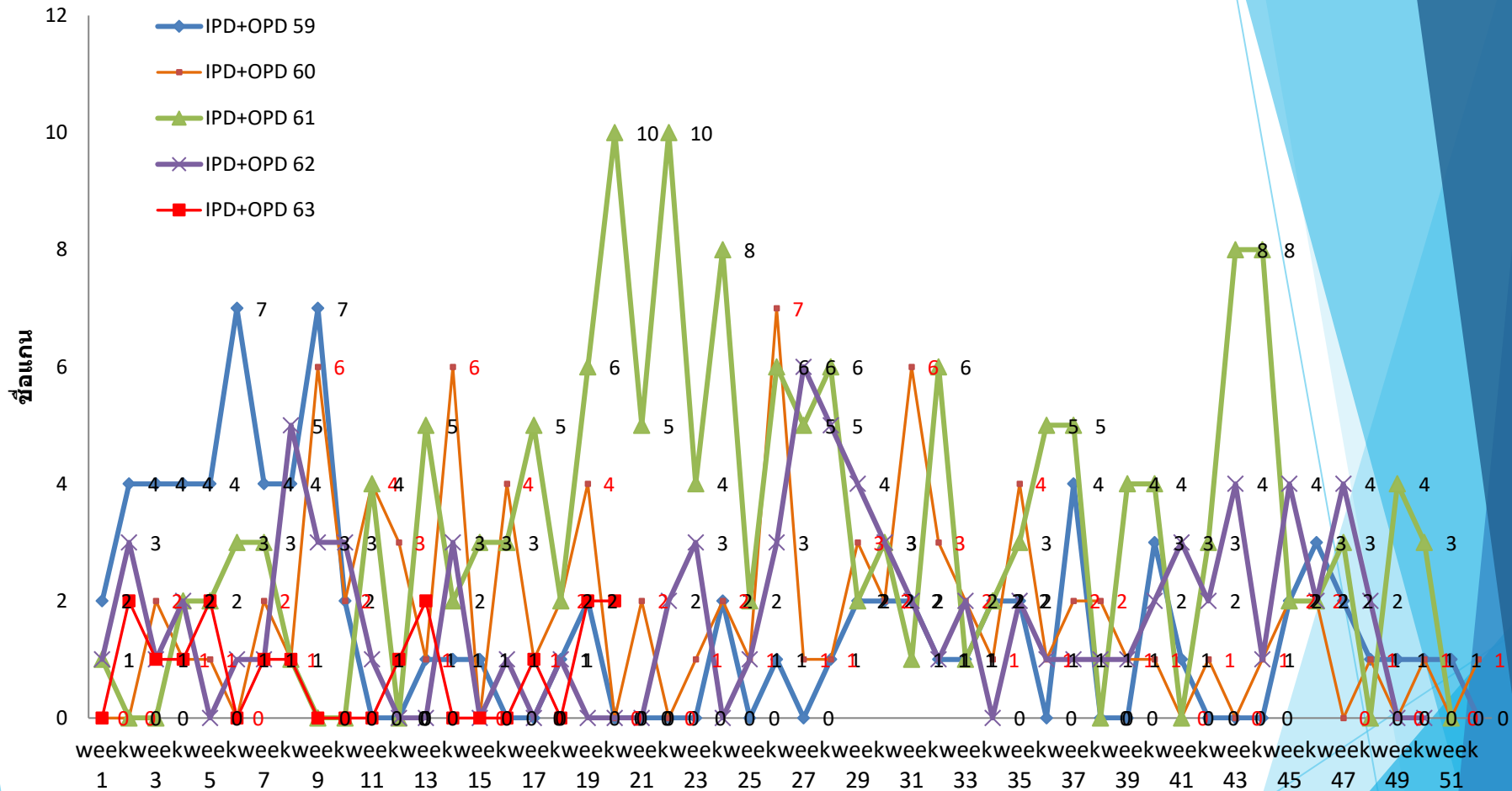
จำนวนผู้ป่วยสงสัยไข้เลือดออก จังหวัดชลบุรี ปี 2559- 2563 จำนวนรายสัปดาห์ **อำเภอพนัสนิคม**



HI=5.11

CI (วัด) =0.00

จำนวนผู้ป่วยสงสัยไข้เลือดออก จังหวัดชลบุรี ปี 2559 - 2563 จำแนกรายสัปดาห์ **อำเภอสัตหีบ**



HI=12.14

CI (วัด) =20.0

แบบฟอร์มรายงานผลการสำรวจลูกน้ำยุงลายจิตอาสากระทรวงสาธารณสุข
 สัปดาห์รณรงค์จิตอาสาพัฒนาสิ่งแวดล้อมกำจัดแหล่งเพาะพันธุ์ยุงลาย ปี 2562
 จังหวัด...ชลบุรี... วันที่ 18 - 24 พฤษภาคม 2563

อำเภอ	การสำรวจบ้าน			การสำรวจวัด			การสำรวจโรงเรียน			การสำรวจโรงพยาบาล			สถานที่ราชการอื่น ๆ	
	จำนวน บ้านที่ สำรวจ	จำนวน บ้านที่พบ ลูกน้ำ	HI (%) ใน ภาพรวม	จำนวน วัดที่ สำรวจ	จำนวน วัดที่พบ ลูกน้ำ	วัดที่ พบ ลูกน้ำ (%)	จำนวน โรงเรียน ที่สำรวจ	จำนวน โรงเรียน ที่พบลูกน้ำ	โรงเรียน ที่พบลูกน้ำ (%)	จำนวน ร.พ. ที่สำรวจ	จำนวน ร.พ.ที่ พบลูกน้ำ	ร.พ. ที่ พบลูกน้ำ (%)	จำนวน สถานที่ ราชการ	สถานที่ราชการ ที่รณรงค์แล้ว (ระบุชื่อ)
เมือง	1,782	135	7.58	18	1	6	17	1	5.88	17	0	0	16	อปท./ที่ว่าการอำเภอ/สถานีตำรวจ
บางละมุง	7,684	668	8.69	15	1	6.67	35	1	2.86	14	0	0	12	อปท./ที่ว่าการอำเภอ
ศรีราชา	12,563	1263	10.05	29	3	10.34	29	2	6.90	14	0	0	8	อปท./ที่ว่าการอำเภอ/สถานีตำรวจ
พนัสนิคม	802	41	5.11	29	0	0.00	24	0	0.00	21	0	0	21	อปท./ที่ว่าการอำเภอ
พานทอง	5,215	239	4.58	27	0	0	26	0	0	11	0	0	14	อปท./ที่ว่าการอำเภอ
บ้านบึง	8,563	765	8.93	10	0	0	13	0	0.00	16	0	0	15	อปท./ที่ว่าการอำเภอ/สถานีตำรวจ
บ่อทอง	2,441	108	4.42	20	0	0	11	0	0	14	0	0	14	อปท./ที่ว่าการอำเภอ
หนองใหญ่	1,243	140	11.26	14	1	7	12	0	0	10	0	0	9	อปท./ที่ว่าการอำเภอ
สัตหีบ	1,596	205	12.84	5	1	20	7	0	0	6	0	0	9	อปท./ที่ว่าการอำเภอ
เกาะจันทร์	3,245	356	10.97	13	1	7.69	17	0	0.00	4	0	0	4	อปท./ที่ว่าการอำเภอ
เกาะสีชัง	220	9	4.09	1	0	0	1	0	0	1	0	0	1	อปท./ที่ว่าการอำเภอ
สรุปทั้งจังหวัด	45,354	3,929	8.66	181	8	4.42	192	4	2.08	128	0	0.00	123	

สรุปผลการรณรงค์ภาพรวมจังหวัดชลบุรี

พบว่า ค่าดัชนีลูกน้ำยุงลายในชุมชน(HI) > 10 จำนวน 4 อำเภอ คิดเป็นร้อยละ 36.36 ได้แก่ อ.ศรีราชา อ.หนองใหญ่ อ.สัตหีบ และอ.เกาะจันทร์
 (ภาชนะเสี่ยงส่วนใหญ่ภายนอกอาคาร ได้แก่ ภาชนะที่ไม่ใช่ และภาชนะภายในอาคาร ได้แก่ ภาชนะใส่น้ำใช้)

ค่าดัชนีลูกน้ำยุงลาย ในโรงพยาบาล/รพ.สต. ทุกอำเภอ ผ่านเกณฑ์

ค่าดัชนีลูกน้ำยุงลาย(CI)ในวัด /ศาสนสถาน > 0 จำนวน 6 อำเภอ คิดเป็นร้อยละ 54.54 ได้แก่ อ.ศรีราชา อ.เมือง อ.บางละมุง อ.สัตหีบ
 อ.เกาะจันทร์ และอ.หนองใหญ่

(ภาชนะเสี่ยง ได้แก่ จานรองกระถาง ภาชนะใส่น้ำเลี้ยงสัตว์ ภาชนะใส่น้ำใช้ในห้องน้ำ)

ค่าดัชนีลูกน้ำยุงลาย(CI)ในสถานศึกษา พบลูกน้ำ จำนวน 3 อำเภอ คิดเป็นร้อยละ 27.27 ได้แก่ อ.ศรีราชา อ.เมือง และ อ.บางละมุง

(ภาชนะเสี่ยง ได้แก่ ภาชนะใส่น้ำใช้ในห้องน้ำ)